



**LAB University of
Applied Sciences**

Erilaisten arviointimittareiden (esim. ICF, RAI) käyttö sosiaaliohjauksessa ja sosiaalisessa kuntoutuksessa sekä niiden opetus sosionomikoulutuksessa

Sosiaaliohjaus ja sosiaalinen kuntoutus -alaryhmä
SOAMK verkostopäivät 18.4.2024
Sanna Nurmiainen ja Kati Ojala, LAB

LAB: TKI Hyvinvointi ja opetus

HYVINVOIVA IHMINEN

Digitalisoitunut yhteiskunta, hyvinvoinnin murros ja muuttuva elinympäristö vaikuttavat ihmisten elämään. Hyvinvoivat yksilöt rakentavat kehittyviä, muutoskykyisiä ja vastuullisia yhteisöjä.

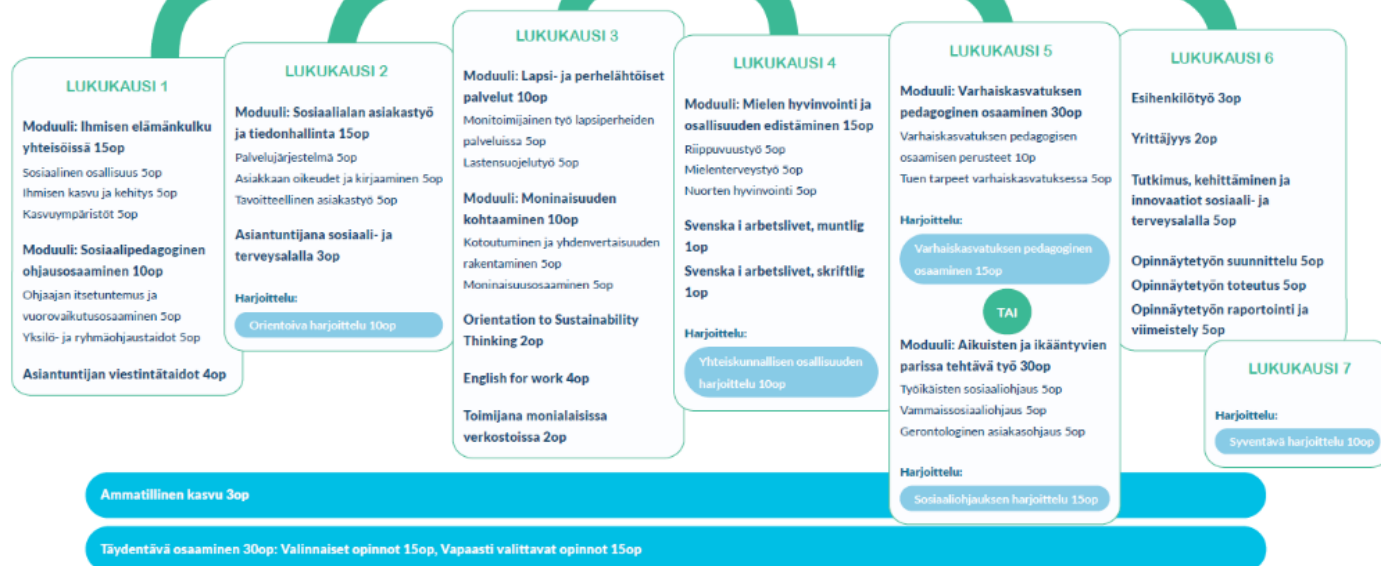
Kehitämme ihmisten fyysistä aktiivisuutta, toimintakykyä ja turvallisuutta tukevia ratkaisuja.

Sosionomikoulutuksen opetussuunnitelma

Sosionomikoulutus 210op OPS2024



OPSin juonteena on digitaalinen ja hyvinvointiteknologinen osaaminen, tiedon hallinnan ja hyödyntämisen osaaminen sekä diversiteetti ja monialainen osaaminen.



LAB Hyvinvointialan OPS 2024 läpileikkaavat juonteet
Digitaalinen ja hyvinvointiteknologinen osaaminen
Tiedon hallinnan ja hyödyntämisen osaaminen
Diversiteetti ja monialainen osaaminen

Esityksen sisältö

- ICF- Toimintakyvyn, toimintarajoitteiden ja terveyden kansainvälinen luokitus
- TOIMIA-tietokanta
- Kykyviisari - työ- ja toimintakyvyn arviointi
- RAI-välineistö
- AVAIN-mittari
- Työelämän puheenvuoro – Toimintakykymobiili, Riikka Lehmus EKHVA

TOIMINTAKYKYOSAAMINEN OSANA SOSIAALIOHJAUSTA

- Ops 2020: Erityisen tuen tarpeet ja tuen muodot -opintojakson tavoitteet
 - tunnistaa erityisen tuen tarpeita
 - tietää toimintakyvyn arvioinnin periaatteet
 - tunnistaa eettisiä kysymyksiä
 - tunnistaa asiakkaan toimintakyvyn osa-alueita, erityisen tuen ja kuntoutuksen muotoja sekä ohjauksen menetelmiä
- ICF – Toimintakyvyn, toimintarajoitteiden ja terveyden kansainvälinen luokitus (International Classification of Functioning, Disability and Health)
- ICF-koulutukset, valtakunnallinen kouluttajaverkosto



Kuntoutuksen toimintamalli



ICF teoriasta käytäntöön opetuksessa

Valikko Sanasto

- Koti
- Tervetuloa
- Luku 1: ICF:n tarve
- Luku 2: ICF:n tavoitteet
- Luku 3: ICF:n käyttö
- Luku 4: ICF malli
- Luku 5: ICF rakenne ja koodit
- Luku 6: ICF tarkenteet
- Luku 7: WHO-FIC
- Kuva- ja lähdeviitteet



ICF e-learning



[ICF e-learning Tool](#)



Lisäharjoitus ICF-osa-alueiden tunnistamiseen



[VASSO: Erkki ja iäkkäiden palvelutarpeen arviointi](#) videolla tulee esiin ICF-ydinlistan asioita ja ICF tarkenteet

Suoriutuminen ja osallistuminen

- Miten nuori huolehtii itsestään ja kodistaan (peseytyminen, pukeutuminen, kodin askareet, ruuan laitto)? **d510 peseytyminen, d640 kotitaloustöiden tekeminen, d630 aterioiden valmistaminen**
- Millaiset vuorovaikutustaidot nuorella on? Syntyykö nuoreen kontakti helposti vai vetäytykö nuori? **pääluokka d3**
- Millaisia ystävyys- ja läheissuhteita nuorella on? **d750 vapaamuotoiset sosiaaliset suhteet, d760 perhesuhteet**
- Onko nuori hakenut koulutukseen? Työnhaku? **d825 ammatillinen koulutus, d8450 työnhaku**
- Mitä nuori tekee vapaa-aikana (esim. harrastus, vapaaehtoistyö)? Mitkä ovat nuoren kiinnostuksen kohteet? **d920 virkistyminen ja vapaa-aika**

Merkintä toimintakyvystä: Toimintakykyhavainto

Toimintakyvyn havainnoinnissa käytetään mittaria tai menetelmää: Ei

Toimintakykyhavainnon ICF-aihekoodi: D 230 Päivittäin toistuvien tehtävien ja toimien suorittaminen

Toimintakykyhavainnon aiheen kuvaus: Toiminnanohjaus

Toimintakykyhavainnon tulos tekstinä: Asiakkaalla on vaikeuksia; vaikeaa aloittaa ja jatkaa toimintaa. Toiminta häiriintyy ja hajoaa erilaisista ärsykkeistä helposti. Käsien voiman kohdistaminen tarkoituksenmukaisesti on puutteellista.

[Anttila, H. 2024. Kirjaamisopas: Toimintakyky. THL.](#)

TOIMINTAKYKYMITTARIT OSAKSI TOIMINTAKYKYHAVAINTOJA

Itse mittaaminen ei itsessään luo arvoa, vaan arvo syntyy siitä, kun kerättyä tietoa tulkitaan ja hyödynnetään

- TOIMIA-tietokanta
 - Toimintakyvyn mittaamisesta ja arvioinnista tietoa etsivien ammattilaisten työväline.
 - Toimintakyvyn mittaamisen ja arvioinnin kansallisen asiantuntijaverkoston (TOIMIA) valmistelevat suositukset yms.
 - Suositusten tavoitteena on yhtenäistää toimintakyvyn arviointikäytäntöjä.
- Vaikeavammaisten toimintakyky asiantuntijatyöryhmä ja TOIMIA-verkosto; Tiia Rask, sosiaalialan lehtori LAB

Tuntitehtävä

- Jakaudutaan pienryhmiin opettajan antamien ohjeiden mukaisesti
- Tutustukaa pienryhmässä Toimia -tietokantaan <https://www.terveysportti.fi/apps/dtk/tml?toc=802599>
- Tutustukaa yhteen mittariin tarkemmin – jaetaan mittarit yhdessä ennen työskentelyyn lähtemistä
 - Kykyisari
 - RAI (huom. Ei saatavilla arviointia, vaan kokemuksen perusteella)
 - PROM-mittari – EuroHIS-8
 - WHODAS 2.0 – terveyden ja toimintarajoitteiden arviointi
 - PARADISE24fin
 - Osallisuusindikaattori JA Yksinäisyys, koettu
 - GAS-menetelmä
 - SCIM-SR
- Keksikää case-asiakastapaus, jolle teette mittauksen valitsemallanne mittarilla
- Tehkää lyhyt esitys, jossa esittelette mittarin ja case -asiakkaalle tekemänne mittaustulokset.

Kykyviisari

- Kykyviisari® on itsearviointikysely, jonka avulla työkäinen henkilö voi arvioida omaa työ- ja toimintakykyään. Kykyviisari mahdollistaa myös työ- ja toimintakyvyssä tapahtuneen muutoksen tarkastelun, jos arviointi toistetaan. Kyselyä hyödynnetään usein palveluissa, jotka on suunnattu työttömille ja haastavassa työmarkkina-asemassa oleville henkilöille.
- Kykyviisari® perustuu Juhani Ilmarisen työkykytalo –malliin ja se on liitetty ICF:ään THL:n verkoston kautta.
- Lisätietoa: <https://www.ttl.fi/teemat/tyohyvinvointi-ja-tyokyky/tyokyky/kykyviisari>



Työterveyslaitos

Olopiste - kynnyksetön työtoiminta

1.9.2015-31.8.2018

Euroopan sosiaalirahasto (ESR)
Harjulan Setlementti ry
Sylvia-Koti yhdistyksen Kaupunkikylä
Lahden ammattikorkeakoulu
Lahden kaupunki osallistuu
rahoitusosuudella



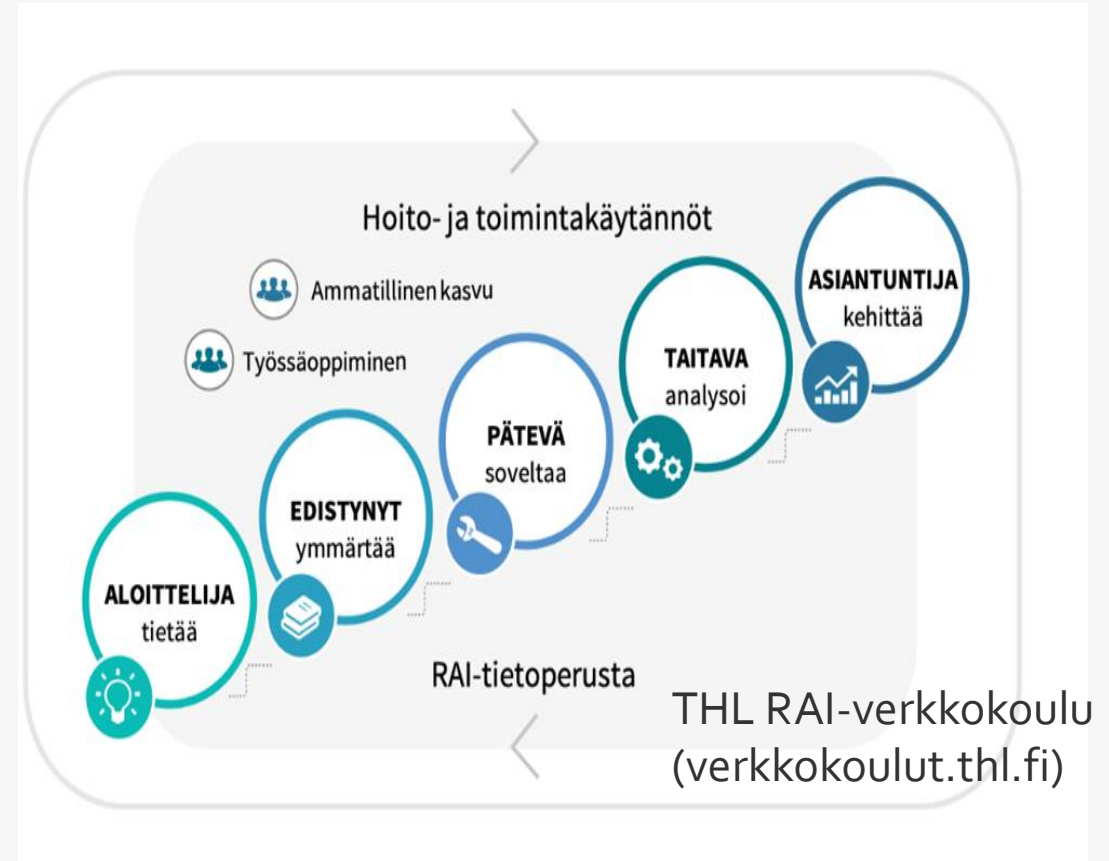
[UUSI LAHTI: Olopiste aktivoi pitkäaikaistyöttömiä \(24.7.2016\)](#)

Patsasbongaus alkamassa Jari Litmasen patsaalta. Kuvassa toimintaa vetävät Lahden ammattikorkeakoulun sosionomiopiskelijat (vas.) Hanna Virtanen ja Carita Bäckman sekä Olopisteen asiakkaita.

RAI (Resident Assessment Instrument)

- Vanhuspalvelulaki (980/2012) edellyttää RAI-välineistön käyttöä iäkkäiden palveluissa silloin, kun ikääntynyt tarvitsee säännöllisiä hoidon ja huolenpidon turvaavia sosiaalipalveluja.
- Ennakkotehtävänä suorittaa THL:n RAI-verkkokoulun kurssit RAI-välineistö ja RAI-arviointi
- Opettajilla RAI-kouluttajakoulutus (moniammatillisuus)
- RAI opetus perustuu EQF 6 osaamistavoitteisiin
 - Luotettava arviointi ja arviointiprosessin vaiheet
 - Oma rooli ja asiakaskeskeinen RAI- arviointi sekä läheisten merkitys
 - Osaa tulkita RAI-arviointitietoa ja tiedon käytettävyys hoidon, palvelun ja kuntoutuksen suunnittelussa, toteutuksessa ja seurannassa
 - Rai-arviointitiedon merkitys johtamisessa ja kehittämisen työvälineenä

[THL:n RAI verkkokoulu](https://www.thl.fi/raiverkkokoulu)



LABissa RAI:n opetus sosionomeille

- LABilla käytössä lisenssinä RAISOFT
 - Kotihoito InterRAI-HC
 - Mielenterveystyö InterRAI- CMH
 - Palvelutarpeen arviointi ja asiakasohjaus InterRAI-CHA sekä InterRAI-CA +HELSA
 - Ympäri vuorokautinen hoito InterRAI-LTCF
- Case-työskentely (Palvelutarpeen arviointi, asiakasohjaus; kirjaaminen)
 - Käsikirja
 - CAPS käsikirjat
 - Mittarikäsikirja
 - Laukaisevat tekijät
- Arviointitiedon soveltuvuus ja käytettävyys
 - Mittareista syntyvän tiedon soveltuvuus
 - Arvioinnin vaikuttavuus ja analyyttisyys
 - Kehittäminen



OMA
AMMATILLINEN
KASVU



TOIMINTA-
YMPÄRISTÖSSÄ
OPPIMINEN

RAI –vertailutieto palveluiden johtamisessa ja kehittämisessä - Tiedosta tietämykseksi

- RAI-järjestelmää ja sen tuottamaa tietoa hyödynnetään organisaation johtamisessa ja kehittämisessä.
 - asiakkaiden tarpeisiin
 - tuottaa laadukkaita palveluja oikeaan aikaan ja oikeaan paikkaan
 - mahdollistuu palvelujen kehittäminen
 - organisaation tiedolla johtaminen tarvitsevat tuekseen monipuolista ja luotettavaa arviointi- ja seurantajärjestelmää.
- **VAIKUTTAVUUS ja TIEDOLLA JOHTAMINEN**
- Vaikuttavuusketju (vaikutuksesta vaikuttavuuteen)
- Vaikuttavuuden mittaaminen; ajantasainen ja laadukas tietoon perustuva päätöksenteko (johtaminen, resurssointi, saatavuus, laatu, taloudellisuus, vaikuttavuus)

[THL; RAI-tiedolla johtaminen](#)

RAI-vertailutietoa käytetään johtamisen eri tasoilla

RAI-vertailutieto on asiakkaiden RAI-arvioinneista koostettua yhteenveto- ja keskiarvotietoa

Tiedon aikajänne

Vertailutietokannat johtamistasoille

Pitkän aikavälin vertailutieto

Palvelunjärjestäjä

- kuntavalvonta
- palvelujen koordinointi
- seuranta ja raportointi

Strateginen johtaminen

- Järjestäjätietokanta
- Asiakasohjaustietokanta
- Tilaaajatietokanta

Lyhyen aikavälin vertailutieto

Palveluntuottajat

- omavalvonta
- toiminnan tarkastelu
- laadun kehittäminen

Taktinen johtaminen

- EasyRAlder

Operatiivinen johtaminen

- Palauteraportit

Reaaliaikainen arviointitieto

Hoitotyöntekijät

- RAI-arvioinnit
- asiakkaan palvelu- ja hoitosuunnitelman laadinta
- palvelujen ja hoidon seuranta

AVAIN-mittari



- THL:n AVAIN-mittari on aikuissosiaalityön vaikuttavuuden arviointimittari, jota hyödynnetään laadittaessa työikäisten palvelujen asiakassuunnitelmaa. Mittarin käyttö tukee suunnitelmallista ja vaikuttavaa sosiaalityötä. Ks. [AVAIN-mittarin käyttö aikuissosiaalityössä](#)
- Työikäisten palvelujen asiakassuunnitelma, joka sisältää AVAIN-tietosisällöt, tulee ottaa julkisissa organisaatioissa käyttöön 1.9.2024 mennessä.
- Selvityksessä SosLifecare oppilaitoslisenssi
- Yhteistyö Ekhva:n kanssa peruskoulutusten osalta (palvelujen toteutus, palvelujen järjestäjä)

The Best of Both Worlds